



# RELATÓRIO

SUSTENTABILIDADE

2025



# Sobre o Grupo Copar



## QUEM SOMOS

Fundado em 1985, em Goiânia (GO), o Grupo Copar consolidou-se ao longo de quatro décadas como um grupo empresarial de grande porte, com atuação multirregional e forte presença nos segmentos de energia, máquinas, equipamentos, motores, peças, locação e serviços especializados.

De origem familiar e mantendo até hoje sua estrutura societária familiar, o Grupo construiu sua trajetória com base em solidez operacional, relacionamento de longo prazo com clientes e parceiros e compromisso com qualidade e confiabilidade técnica. Atualmente, conta com 541 colaboradores distribuídos entre suas unidades operacionais e administrativas, sustentando operações estruturadas e orientadas à excelência.

O Grupo Copar é reconhecido por sua atuação consistente e responsável, sendo certificado pela ISO 9001, reconhecido como Great Place to Work (GPTW) e detentor do selo Empresa Amiga da Criança, concedido pela Fundação Abrinq. Esses reconhecimentos refletem o compromisso institucional com qualidade, pessoas e responsabilidade social.



## NOSSA MISSÃO, VISÃO E VALORES

**Missão:** Fornecer soluções em energia, equipamentos, motores, peças e serviços com qualidade e confiabilidade, assegurando máxima disponibilidade operacional aos nossos clientes.

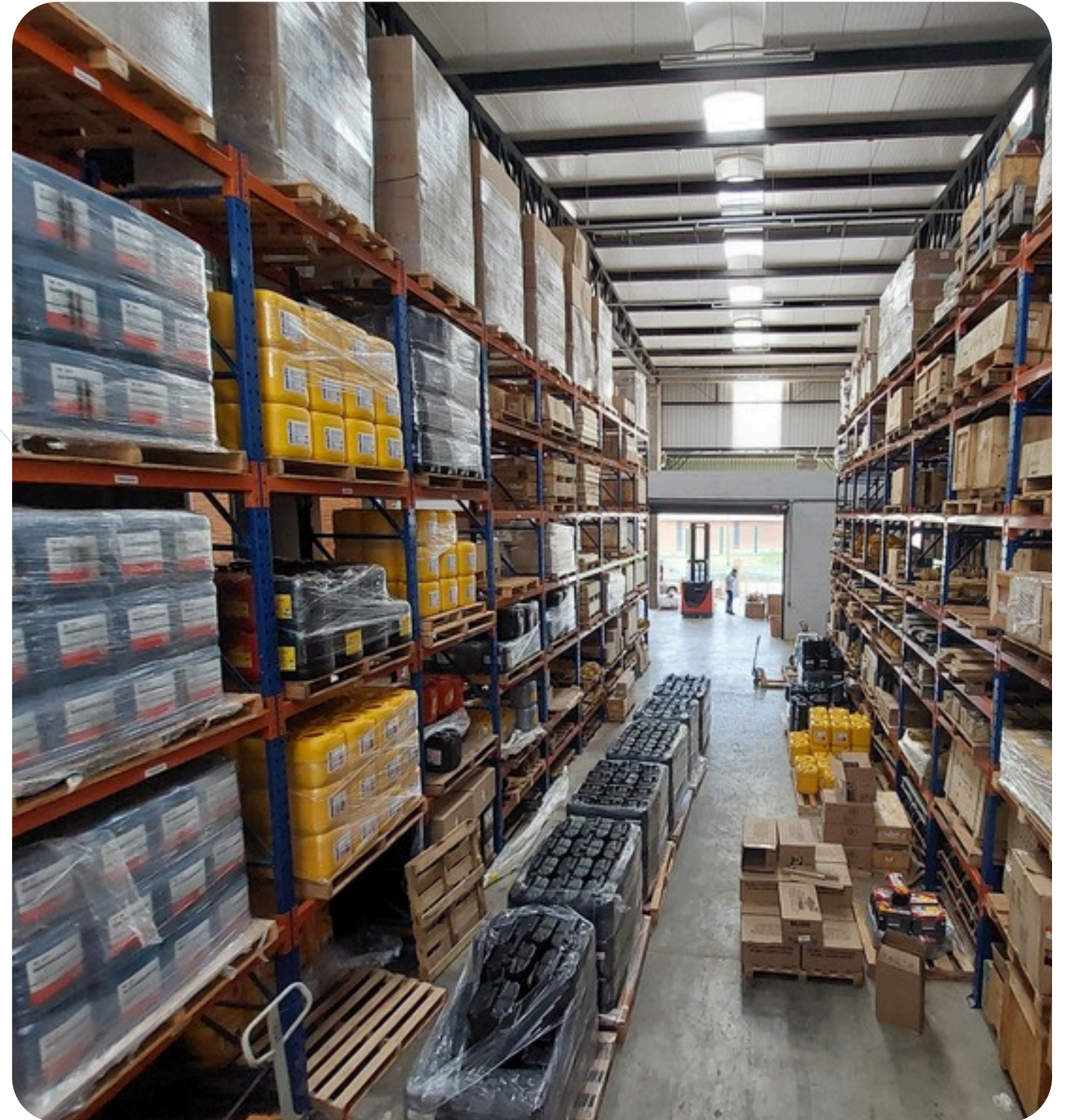
**Visão:** Exercer liderança e alta competência no mercado onde atuamos.

**Valores:**

- Ética – Respeitar os princípios e regras de comportamento;
- Credibilidade – Transmitir confiança nas posições assumidas;
- Valorização de pessoas – Respeitar as diversidades e honrar as políticas de desenvolvimento humano e capacitação profissional;
- Compromisso com cliente – Cumprir o acordado, procurando superar as expectativas do cliente;
- Responsabilidade social – Criar políticas que promovam o bem-estar da comunidade;
- Qualidade – Oferecer produtos e serviços confiáveis;
- Simplicidade – Promover decisões e atitudes simples, claras e objetivas que agreguem valor ao cliente.

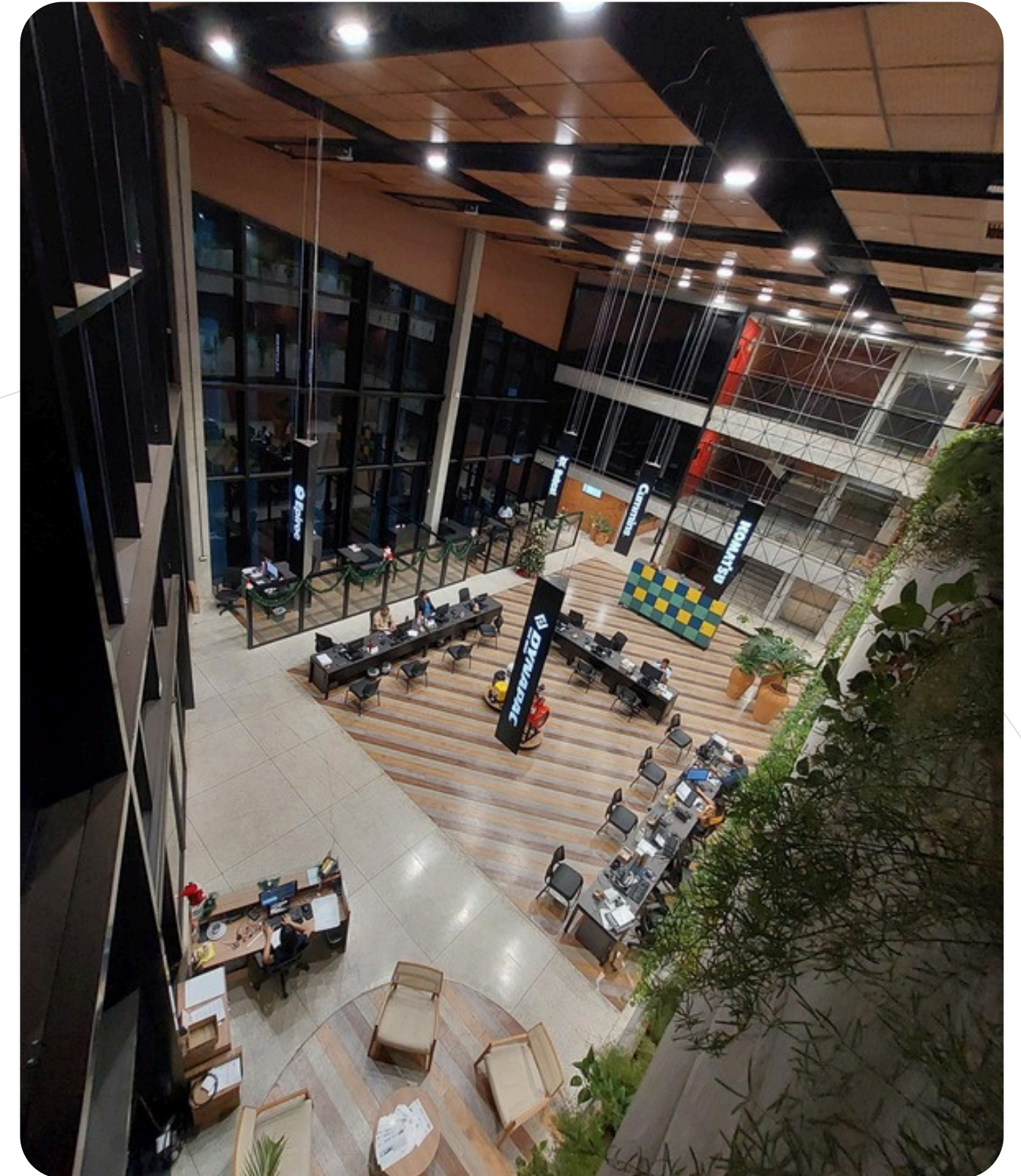
# Estrutura do Grupo

O Grupo Copar (DCCO, DCCO Rental, Noroeste e Copar) é estruturado de forma integrada, reunindo unidades de negócio complementares que atuam de maneira coordenada para oferecer soluções completas aos seus clientes.



## DCCO

A DCCO constitui o núcleo operacional do Grupo, atuando na comercialização de máquinas, equipamentos, motores, peças e serviços técnicos especializados. Seu portfólio contempla soluções voltadas aos segmentos de construção, mineração, agronegócio, indústria e geração de energia, com atuação técnica estruturada e suporte pós-venda qualificado. A empresa representa marcas de relevância global, como Komatsu, Epiroc, Dynapac, Bobcat, Danda Heavy Industries e Margui, além de ser distribuidora exclusiva Cummins nos estados de Goiás, Distrito Federal e Tocantins. Essa combinação de marcas permite oferecer soluções integradas que abrangem equipamentos pesados, motores, grupos geradores, componentes, peças genuínas e contratos de manutenção. A DCCO mantém estrutura técnica especializada, amplo estoque de peças genuínas e serviços de manutenção preventiva e corretiva, assegurando disponibilidade operacional e suporte contínuo aos clientes.



## DCCO RENTAL

A DCCO Rental é responsável pela locação de torres de iluminação, plataformas aéreas e grupos geradores, operando com frota superior a 1.600 ativos destinados a diversas aplicações industriais, comerciais e de infraestrutura.

Com modelo flexível de contratação, a unidade oferece atendimento personalizado, suporte técnico especializado e logística própria, garantindo agilidade e segurança na entrega e manutenção dos equipamentos.

## NOROESTE

A Noroeste complementa a atuação do Grupo ao ampliar sua presença estratégica na região Norte do país, contribuindo para a capilaridade operacional e para o atendimento regionalizado de clientes em mercados relevantes. Sua atuação reforça a capacidade do Grupo Copar de operar com proximidade, agilidade logística e suporte técnico em diferentes localidades, alinhada ao compromisso com excelência operacional e confiabilidade.



## COPAR – CENTRO DE SERVIÇOS COMPARTILHADOS (CSC)

A Copar atua como Centro de Serviços Compartilhados do Grupo, centralizando as áreas administrativas e corporativas, incluindo recursos humanos, financeiro, controladoria, compras, Tecnologia e suporte organizacional.

Essa estrutura assegura padronização de processos, controle interno, governança e eficiência operacional, permitindo que as unidades de negócio mantenham foco estratégico em suas atividades-fim.



# Portfólio de Soluções e Marcas Representadas

O Grupo Copar atua com um portfólio diversificado e complementar, estruturado para atender diferentes setores da economia com soluções robustas e tecnicamente qualificadas.

É distribuidor exclusivo Cummins em Goiás, Distrito Federal, Tocantins, Acre, Amazonas, Rondônia e Roraima oferecendo a linha completa de motores, grupos geradores, peças e serviços especializados da marca, reconhecida globalmente por sua confiabilidade e desempenho.

Além da Cummins, representa marcas de relevância internacional, como:

- Komatsu
- Epiroc
- Dynapac
- Bobcat
- Danda Heavy Industries
- Margui
- Allison
- Fleetguard
- Gripmaster
- Holset
- Valvoline

Nosso portfólio contempla:

- Máquinas e equipamentos para construção, mineração, agronegócio e indústria
- Motores
- Soluções completas em energia: geradores, energia solar, soluções híbridas e BESS
- Soluções para telecom
- Locação de equipamentos
- Contratos de manutenção preventiva e Full Service
- Repower Cummins
- Telemetria e suporte técnico especializado
- Estoque superior a 25.000 itens de peças genuínas

Os principais segmentos atendidos incluem agronegócio, indústria, mineração, setor comercial, locação e aplicações residenciais de geração de energia.



# Presença Geográfica

## DCCO

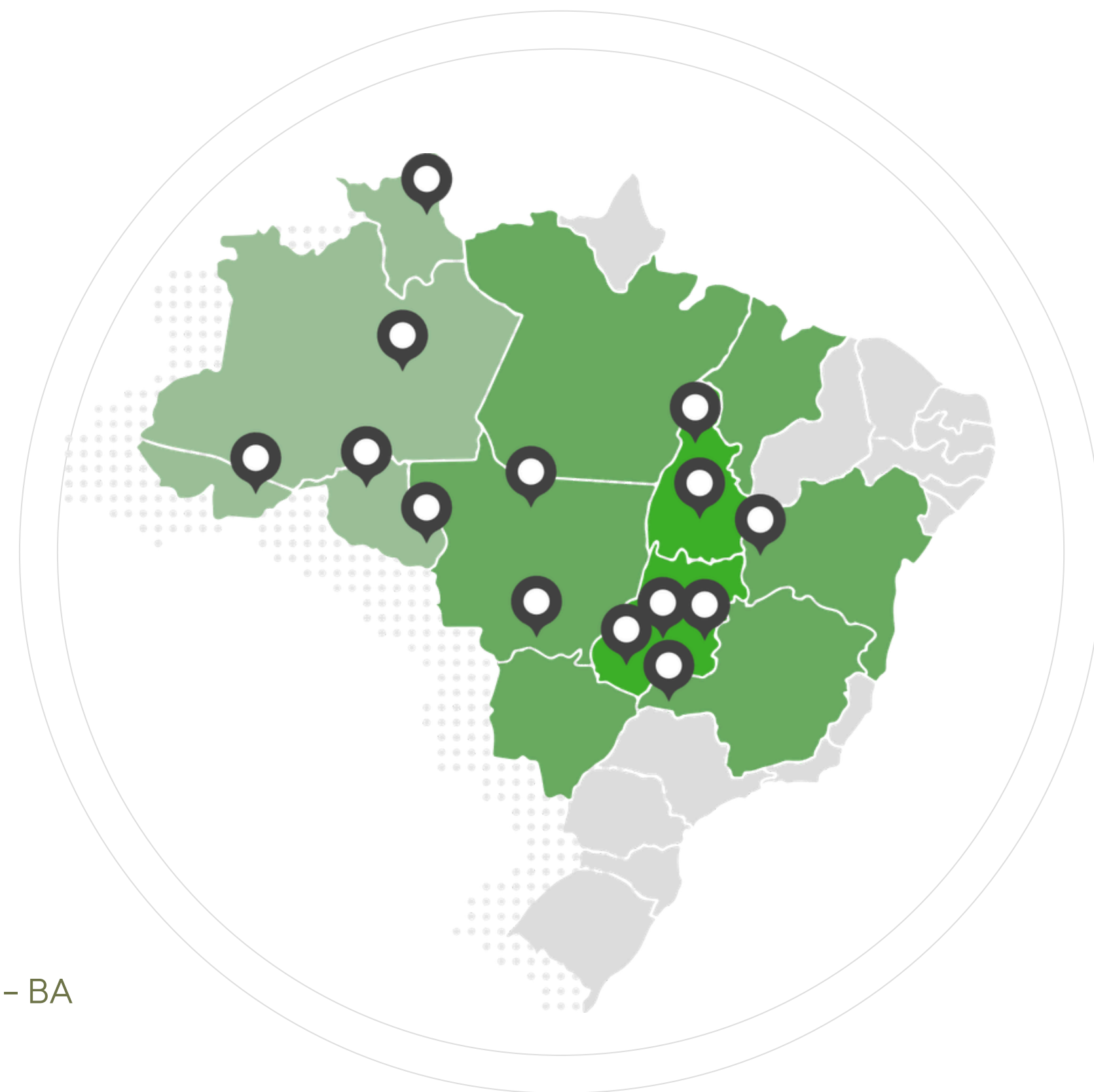
- Goiânia - GO
- Brasília - DF
- Rio Verde - GO
- Palmas - TO
- Araguaína - TO

## NOROESTE

- Manaus - AM
- Porto Velho - RO
- Vilhena - RO
- Rio Branco - AC
- Boa Vista - RR

## DCCO RENTAL

- Goiânia - GO
- Brasília - DF
- Rio Verde - GO
- Palmas - TO
- Araguaína - TO
- Uberlândia - MG
- Rondonópolis - MT
- Sinop - MT
- Porto Velho - RO
- Vilhena - RO
- Luís Eduardo Magalhães - BA



# Estrutura Organizacional e Modelo de Gestão



Com 541 colaboradores distribuídos entre diferentes unidades e áreas de atuação, o Grupo Copar mantém uma estrutura organizacional robusta, orientada à eficiência operacional. A maior concentração de profissionais está em Goiânia, consolidada como centro estratégico e operacional do Grupo, com equipes administrativas, comerciais, técnicas e uma estrutura de liderança composta por diretores, gerentes e coordenadores responsáveis pela condução dos resultados.

Mantendo sua essência familiar, o Grupo deu um passo relevante em 2025 com a formalização do Conselho Consultivo, fortalecendo sua governança corporativa com a participação de membros familiares, conselheiros independentes e apoio de consultoria especializada. No mesmo período, avançou na estruturação de controles internos, no fortalecimento do compliance e no monitoramento da matriz de riscos corporativos, com protagonismo da área de Gestão Integrada e Sustentabilidade (GIS).

No âmbito dos sistemas de gestão, a DCCO manteve a certificação ISO 9001, aliada à realização de auditorias internas do Sistema de Gestão da Qualidade e auditorias de inventário em todas as unidades, reforçando controle patrimonial, rastreabilidade e integridade operacional.

Essa estrutura evidencia um modelo de gestão baseado em planejamento, disciplina operacional, gestão de riscos e fortalecimento contínuo da governança que são fundamentos essenciais para a perenidade e a geração sustentável de valor do Grupo.

# Linha do Tempo Institucional

**1985**

Fundação da DCCO, em Goiânia (GO).

Mudança para nova sede estruturada, reforçando infraestrutura e capacidade operacional.

**2023**

Expansão para Brasília.

**2001**

Início formal da Jornada ESG, com estruturação das diretrizes de sustentabilidade e governança.

**2024**

**2012**

Criação da DCCO Rental.

Instituição do Conselho Consultivo, consolidando a evolução da governança corporativa do Grupo.

**2025**

Ampliação da presença regional com a criação da Noroeste e avanço estratégico para a região Norte.

**2013**

**2017-2021**

Consolidação do portfólio multimarcas, com a incorporação de fabricantes globais de máquinas e equipamentos.

# ESG na Estratégia do Grupo Copar



## INTEGRAÇÃO DO ESG À ESTRATÉGIA CORPORATIVA

Em 2025, o Grupo Copar consolida as bases institucionais necessárias para a integração estruturada do ESG à sua estratégia corporativa. Mais do que a condução de iniciativas isoladas, o período foi marcado pelo fortalecimento dos mecanismos de governança, planejamento e controle que sustentam decisões alinhadas à perenidade empresarial.



A instituição do Conselho Consultivo, o aprimoramento do compliance, a formalização do planejamento estratégico anual e o monitoramento sistemático da matriz de riscos criaram um ambiente organizacional mais robusto para incorporar dimensões ambientais, sociais e de governança aos processos decisórios.

Nesse contexto, o ESG passa a ser tratado como lente de análise estratégica – influenciando discussões sobre riscos, investimentos, eficiência operacional, conformidade regulatória e reputação institucional. A consolidação dessas estruturas em 2025 representa um avanço relevante na maturidade organizacional do Grupo, estabelecendo condições consistentes para a integração progressiva do ESG ao ciclo estratégico corporativo.

Essa abordagem reforça o compromisso do Grupo Copar com uma gestão orientada à geração de valor sustentável, baseada em governança sólida, disciplina estratégica e visão de longo prazo.



## ESTRUTURA DE GOVERNANÇA

A consolidação do ESG no Grupo Copar está apoiada em uma estrutura de governança que distingue claramente as instâncias de orientação estratégica, gestão executiva e suporte técnico, assegurando coerência institucional, segregação de responsabilidades e prestação de contas.

### **Nível Estratégico – Conselho Consultivo**

Instituído em 2025, o Conselho Consultivo – composto por membros familiares e conselheiros independentes – atua como instância máxima de orientação estratégica e supervisão. Suas decisões são colegiadas, formalizadas por voto e apoiadas por consultoria especializada, fortalecendo o rigor técnico e a imparcialidade das deliberações. Nesse âmbito são acompanhados temas relacionados à perenidade do negócio, riscos corporativos, integridade e direcionamento institucional.

### **Nível Executivo – Diretoria e Alta Gestão**

Responsável por implementar as diretrizes estratégicas definidas pelo Conselho, a alta gestão conduz o planejamento anual, acompanha indicadores de desempenho, supervisiona a execução dos planos de ação e assegura o alinhamento entre gestão de riscos, conformidade regulatória e desempenho organizacional.



### **Nível Gerencial – Lideranças das Áreas e Unidades de Negócio**

Os gerentes atuam na tradução das diretrizes executivas para a realidade operacional, conduzindo rotinas de acompanhamento, gestão de equipes e controle de desempenho, considerando aspectos regulatórios, operacionais e socioambientais aplicáveis às suas áreas de atuação.

### **Nível de Suporte Técnico – Compliance e Gestão Integrada e Sustentabilidade (GIS)**

As áreas de Compliance e GIS fornecem suporte metodológico, consolidam informações, monitoram indicadores e fortalecem os mecanismos de controle interno e gestão de riscos, contribuindo para maior sistematização da agenda ESG e consistência nos processos de reporte.

Essa arquitetura estabelece um fluxo estruturado entre orientação estratégica, execução e suporte técnico, reforçando a governança corporativa e ampliando a maturidade institucional do Grupo Copar em 2025.

A representação a seguir sintetiza a estrutura de governança ESG do Grupo, evidenciando os níveis de responsabilidade e a integração entre as instâncias estratégicas, executivas, gerenciais e técnicas que sustentam a condução da agenda ESG.



### **Papel da Gestão Integrada e Sustentabilidade (GIS)**

Instituída em 2024 a Gestão Integrada e Sustentabilidade (GIS) foi concebida desde sua origem como estrutura responsável pela gestão do compliance e pela articulação dos sistemas de gestão corporativos.

Em 2025, essa estrutura alcança um estágio de consolidação institucional, refletido no fortalecimento de seus fluxos formais, na maior integração com as instâncias de governança e na ampliação da relevância prática de seus mecanismos de integridade.

A implementação do canal Contato Seguro em 2024 representou marco importante nesse processo. Em 2025, com sua plena operacionalização, o tratamento de relatos, a condução de apurações internas quando aplicável e a organização do reporte a Alta direção e ao Conselho Consultivo passaram a ocorrer de forma estruturada, conferindo maior visibilidade e maturidade ao sistema de compliance.

Ao longo de 2025, a consolidação da GIS reforça a governança corporativa do Grupo Copar, fortalecendo a cultura de integridade, a transparência institucional e a coerência entre estratégia, controle e responsabilidade empresarial.

# Materialidade e Direcionadores Estratégicos

A consolidação da governança ESG em 2025 permite ao Grupo Copar estabelecer direcionadores estratégicos claros para a condução de sua agenda ambiental, social e de governança. Os temas prioritários que orientam essa atuação refletem os aspectos mais relevantes para a sustentabilidade do negócio, a gestão de riscos e a geração de valor no longo prazo.





## PILAR AMBIENTAL

No âmbito ambiental, o Grupo direciona sua atuação para:

- Gestão ambiental - Conformidade regulatória, controle de impactos e fortalecimento das práticas operacionais responsáveis.
- Gestão de água - Uso consciente de recursos hídricos e monitoramento de consumo nas operações.
- Estratégia climática - Avaliação de impactos relacionados a emissões e eficiência energética.
- Economia circular - Racionalização do uso de insumos, gestão de resíduos e busca por maior eficiência no ciclo de vida de materiais.

Esses temas estão associados à mitigação de riscos operacionais e regulatórios, à eficiência de custos e à preservação da reputação institucional.



## PILAR SOCIAL

No pilar social, os direcionadores estratégicos concentram-se em:

- Relacionamento com a cadeia de valor – Fortalecimento de relações responsáveis com fornecedores e parceiros.
- Capital humano – Desenvolvimento, segurança e valorização dos colaboradores.
- Comunidade e responsabilidade social – Interação responsável com as comunidades impactadas pelas operações.
- Direitos humanos – Compromisso com respeito, integridade e não discriminação nas relações institucionais.

Esses aspectos contribuem para a estabilidade operacional, retenção de talentos, fortalecimento da marca e redução de riscos reputacionais.



## PILAR GOVERNANÇA

No âmbito da governança, os temas prioritários incluem:

- Ética, transparência e integridade – Consolidação de práticas de governança alinhadas às melhores referências de mercado.
- Compliance – Estruturação e fortalecimento dos mecanismos de integridade e controle interno.
- Privacidade de dados e segurança da informação – Proteção de informações sensíveis e conformidade regulatória.

A consolidação desses direcionadores em 2025 reforça o posicionamento do ESG como componente estruturante da gestão corporativa do Grupo Copar. Ao alinhar esses temas à governança, à gestão de riscos e ao planejamento empresarial, o Grupo reafirma seu compromisso com a perenidade, a responsabilidade institucional e a geração de valor sustentável.

Ao posicionar o ESG como elemento estruturante da gestão corporativa, o Grupo reafirma que crescimento sustentável está diretamente associado à integridade, à disciplina organizacional e à qualidade dos processos decisórios.

Nesse contexto, a governança e a ética não se configuram apenas como pilares da agenda ESG, mas como fundamentos essenciais da estratégia empresarial e da geração de valor no longo prazo.

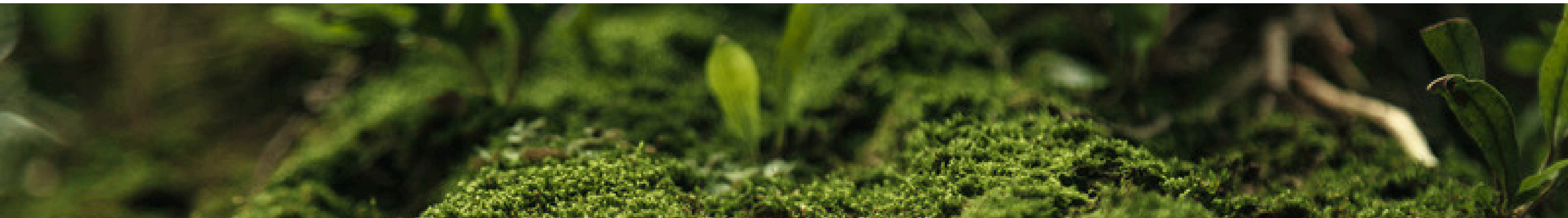
# Governança e Ética como Base do Crescimento

O Grupo Copar fortaleceu sua estrutura de governança por meio da consolidação do Conselho Consultivo, do aprimoramento dos controles internos e da evolução do programa de integridade, conduzido pela área de Gestão Integrada e Sustentabilidade (GIS).

Em 2025, foram consolidados instrumentos essenciais de compliance, como o Código de Ética e Conduta, Código de Ética de Fornecedores, Política Anticorrupção e Antissuborno e Política de Brindes, Presentes e Entretenimentos, reforçando diretrizes claras para colaboradores e parceiros.

A cultura de integridade foi fortalecida por meio de treinamentos presenciais, com 201 colaboradores capacitados, além da atuação do Canal de Ética externo e independente, que registrou 20 relatos no período, contribuindo para o aprimoramento contínuo dos controles e processos internos.

O Grupo também avançou na adequação à LGPD, reforçando práticas de privacidade, segurança da informação e conformidade regulatória, consolidando a ética e a transparência como pilares da sustentabilidade do negócio.





## GESTÃO DE RISCOS E CONTROLES

Em 2025, o Grupo Copar fortaleceu a gestão de riscos corporativos com o acompanhamento estruturado da matriz de riscos pela área de Gestão Integrada e Sustentabilidade (GIS), considerando impactos reputacionais, financeiros, legais, ambientais e de saúde e segurança. A evolução da governança amplia a integração entre riscos, estratégia e tomada de decisão no Conselho Consultivo.

A base normativa corporativa também foi aprimorada, totalizando **63 políticas vigentes**, com **11 revisões** e **4 novas políticas publicadas** no período. Complementarmente, foram **mapeados e estruturados 51 processos organizacionais**, fortalecendo a padronização, a clareza de responsabilidades e os controles internos.

No âmbito de monitoramento, foram realizadas auditorias internas ISO 9001, com identificação de 4 não conformidades e 4 oportunidades de melhoria, além de **8 auditorias de inventário** em unidades operacionais, reforçando a confiabilidade dos registros e a integridade dos estoques e ativos.

Esses avanços consolidam os princípios de transparência, prestação de contas e melhoria contínua, reforçando a robustez da governança corporativa e a geração de valor sustentável no longo prazo.

## TRANSPARÊNCIA E PRESTAÇÃO DE CONTAS



Em 2025, o Grupo Copar consolidou avanços relevantes em sua estrutura de governança, com o fortalecimento do Conselho Consultivo, da gestão de riscos, dos controles internos e dos mecanismos de integridade. Esse movimento ampliou a capacidade da organização de monitorar riscos, apoiar a tomada de decisão e assegurar maior alinhamento entre estratégia, governança e geração de valor sustentável.

A transparência e a prestação de contas permanecem como princípios centrais desse modelo, reforçando a confiança das partes interessadas e sustentando a evolução responsável dos negócios no longo prazo.

Indicador	Resultado
Políticas corporativas vigentes	63
Colaboradores treinados em ética, compliance e políticas acessórias	201
Relatos registrados no canal de ética	20
Auditorias internas realizadas (ISO e inventário)	9

## GESTÃO AMBIENTAL NAS OPERAÇÕES

A gestão ambiental do Grupo Copar está integrada às rotinas operacionais, com foco no gerenciamento responsável de resíduos, no uso eficiente de recursos naturais, no controle do consumo de combustíveis e no monitoramento de emissões. Em 2025, destacaram-se iniciativas de economia circular, eficiência energética e uso de fontes renováveis, reforçando a disciplina operacional e a redução de impactos associados às atividades do Grupo.

O período também foi marcado pelo fortalecimento de soluções circulares, como a comercialização de componentes remanufaturados no modelo ReCon, e pelo avanço em eficiência energética, com torres de iluminação solar e geração fotovoltaica suficiente para suprimento integral da unidade DCCO Goiânia.

Indicador	Resultado
Peças remanufaturadas comercializadas	8.517
Resíduos destinados adequadamente	45,5 t + 28,2 mil litros
Entregas do Projeto Ecocats	2
Consumo anual de diesel	142.987 litros
Torres de iluminação solar em operação	26
Energia solar gerada	494.576 kWh
Emissões estimadas (Escopos 1 e 2)	1.205 tCO <sub>2</sub> e
Consumo anual de energia elétrica	236.624 kWh
Consumo anual de água	5.643 m <sup>3</sup>

## SAÚDE, SEGURANÇA E PREVENÇÃO

A segurança das pessoas é um valor inegociável nas operações do Grupo Copar e está integrada às rotinas de trabalho, à gestão de riscos ocupacionais e à capacitação contínua das equipes. Em 2025, a atuação da estrutura de Saúde e Segurança do Trabalho foi reforçada por programas preventivos, inspeções periódicas, treinamentos normativos e Diálogos Diários de Segurança (DDS), fortalecendo a cultura de prevenção em todas as unidades.

O monitoramento contínuo de acidentes, incidentes, segurança viária e horas de treinamento permitiu ampliar a visibilidade sobre riscos operacionais e orientar ações corretivas e educativas, reforçando o compromisso do Grupo com ambientes de trabalho cada vez mais seguros e com a proteção integral das pessoas.

Indicador	Resultado
Acidentes de trabalho registrados	2
Diálogos de Segurança (DDS)	50
Treinamentos de segurança realizados	8
Hora-homem de treinamento (HHT)	2.008
Veículos da frota operacional	209
Acidentes de trânsito	11
Incidentes investigados	2

### Indicadores de frequência e gravidade:

Empresa	Taxa de Frequência	Taxa de Gravidade
Copar	4,93	0,2
DCCO	2,29	0,02
DCCO Rental	0	0

## DESENVOLVIMENTO DE PESSOAS

O desenvolvimento das pessoas é parte central da estratégia de crescimento sustentável do Grupo Copar. Em 2025, a organização encerrou o período com 541 colaboradores, mantendo foco em atração e retenção de talentos, capacitação contínua e valorização do capital humano. O período foi marcado por 140 contratações, 3.283 horas de treinamento e apoio à formação acadêmica, reforçando a qualificação das equipes e a sustentabilidade do crescimento do negócio.

Indicador	Resultado
Total de colaboradores	541
Mulheres no quadro	20,30%
Idade média	36 anos
Tempo médio de empresa	4,8 anos
Contratações no período	140
Turnover	18%
Horas de treinamento	3.283
Média hrs treinamentos por colaborador	6,07 h
Bolsas de estudo	25
Aprendizes	21
Colaboradores PCD	9

## DIVERSIDADE, CLIMA E BEM-ESTAR

A valorização da diversidade e a construção de um ambiente saudável e inclusivo seguem como pilares da cultura organizacional do Grupo Copar. Em 2025, a conquista da certificação Great Place to Work evidenciou a percepção positiva dos colaboradores em relação ao clima, à liderança e ao senso de pertencimento. O período também registrou adesão relevante às iniciativas de bem-estar, com destaque para o Wellhub e o programa CARE.

Indicador	Resultado
Lideranças totais	70
Mulheres na liderança	9
Representatividade feminina	12,90%
Usuários Wellhub	182

### Indicadores GPTW:

Indicador	Resultado
Trust Index GPTW	87
Orgulho no trabalho	91
Camaradagem	89

# ESG em Evolução: Resultados e Compromissos



## CONSOLIDAÇÃO ESG

A solidez da cadeia de valor do Grupo Copar é sustentada por parcerias estratégicas com fabricantes globais e fornecedores tecnicamente qualificados, assegurando confiabilidade, rastreabilidade e elevados padrões de qualidade nas soluções oferecidas ao mercado. Parcerias com Cummins, Komatsu, Epiroc, Dynapac e Bobcat reforçam a robustez técnica da cadeia de fornecimento e o compromisso com qualidade, segurança e desempenho operacional.

Em 2025, o Grupo consolidou sua agenda ESG por meio do fortalecimento da governança corporativa, da evolução dos mecanismos de monitoramento e da integração progressiva dos indicadores ambientais, sociais e de governança à estratégia do negócio. Esse avanço representa um marco importante na jornada iniciada em 2024, reforçando a perenidade, a transparência e a geração de valor sustentável no longo prazo.



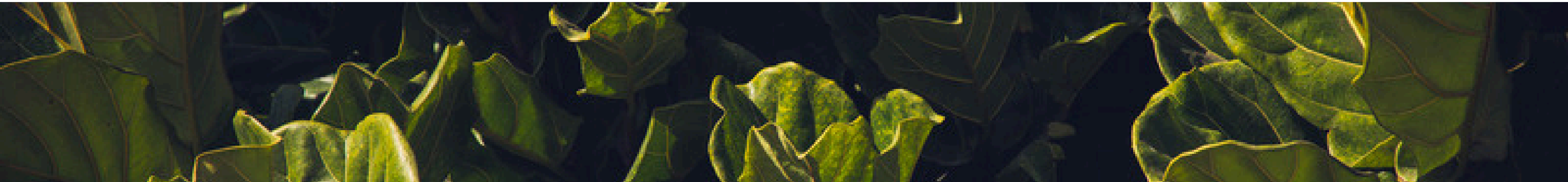
## PAINEL ESG CONSOLIDADO – 2025

Pilar	Indicador-chave	Resultado
Ambiental	Energia elétrica consumida	236.624 kWh
Ambiental	Consumo de água	5.643 m <sup>3</sup>
Ambiental	Consumo de diesel	142.987 litros
Ambiental	Resíduos destinados	45,5 t + 28,2 mil litros
Social	Total de colaboradores	541
Social	Mulheres no quadro	20,30%
Social	Mulheres na liderança	12,90%
Social	Horas de treinamento	3.283
Segurança	Acidentes de trabalho	2
Segurança	Taxa de frequência (Copar)	4,93
Segurança	Treinamentos de segurança	8
Governança	Políticas vigentes	63
Governança	Auditorias internas	9

## COMPROMISSOS PARA OS PRÓXIMOS CICLOS

Para os próximos ciclos, o Grupo Copar seguirá avançando na maturidade de sua agenda ESG, com foco em:

- fortalecimento contínuo da governança corporativa
- evolução do monitoramento de indicadores ESG
- ampliação da transparência e prestação de contas
- integração progressiva de critérios ESG à tomada de decisão
- geração sustentável de valor para stakeholders





Elaborado por:

